

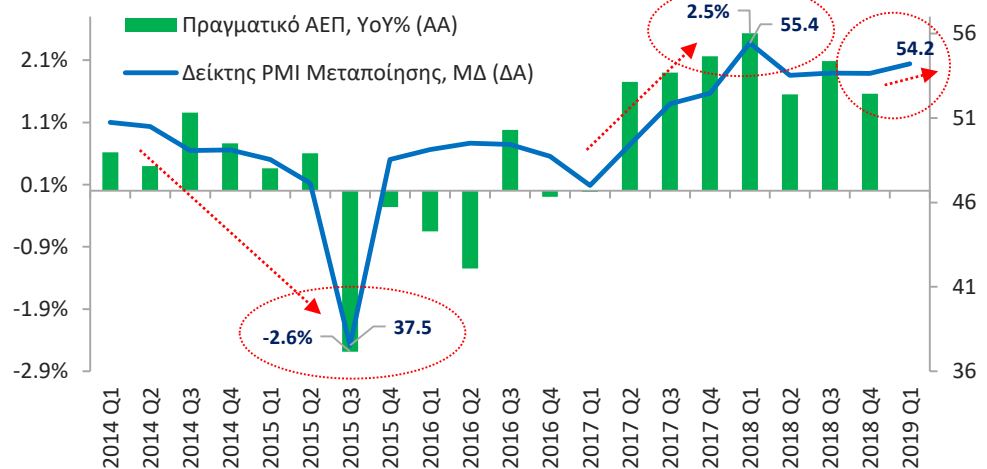
Δρ. Στυλιανός Γ. Γώγος
Οικονομικός Αναλυτής
sogos@eurobank.gr

Ευαγγελία Τσιαμπάου
Οικονομική Αναλύτρια
etsiampau@eurobank.gr

Βελτίωση στη μεταποίηση και πτώση στο λιανικό εμπόριο – υπέρβαση του δημοσιονομικού στόχου

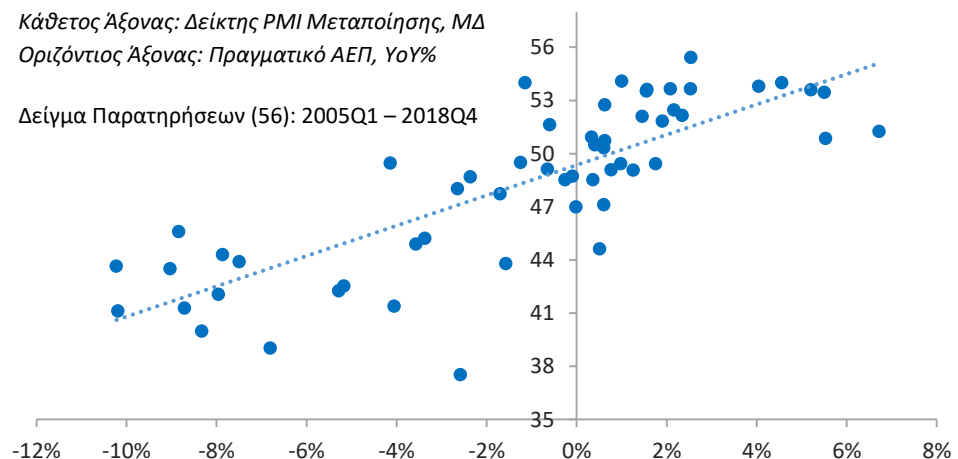
Οι λειτουργικές συνθήκες στον τομέα της μεταποίησης στην Ελλάδα βελτιώθηκαν για 22^ο συνεχή μήνα τον Μάρτιο 2019. Το εν λόγω αποτέλεσμα προκύπτει από τα στοιχεία του δείκτη PMI μεταποίησης της IHS Markit. Αναλυτικά, ο δείκτης PMI μεταποίησης ενισχύθηκε στις 54,7 μονάδες δείκτη (ΜΔ) τον Μάρτιο 2019, τιμή η οποία αντιστοιχεί σε υψηλό 12 μηνών. Σε όρους τριμήνου, διαμορφώθηκε στις 54,2 ΜΔ (βλέπε Σχήμα 1Α), ενισχυμένος σε σύγκριση με το 4^ο τρίμηνο 2018, ωστόσο μικρότερος σε σχέση με το αντίστοιχο τρίμηνο του προηγούμενου έτους. Λαμβάνοντας υπ' όψιν τη θετική συσχέτιση που υπάρχει ανάμεσα στις παρατηρήσεις του δείκτη PMI μεταποίησης και του πραγματικού ετήσιου ρυθμού οικονομικής μεγέθυνσης (βλέπε Σχήμα 1Β), η αύξηση του δείκτη PMI μεταποίησης στην Ελλάδα το 1^ο τρίμηνο 2019 δύναται να θεωρηθεί ως ένα θετικό σημάδι για τη συνεισφορά του εν λόγω τομέα στην εγχώρια οικονομική δραστηριότητα. Παρά ταύτα, αναμένουμε και τη δημοσίευση των στοιχείων του δείκτη παραγωγής στη μεταποίηση (ΕΛΣΤΑΤ) έτσι ώστε να έχουμε μια πιο ολοκληρωμένη εικόνα για την επίδοση του συγκεκριμένου κλάδου το 1^ο τρίμηνο 2019. Σύμφωνα με τα τελευταία διαθέσιμα στοιχεία, ο δείκτης παραγωγής στη μεταποίηση αυξήθηκε σε ετήσια και σε μηνιαία βάση κατά 0,1% και 1,1% αντίστοιχα τον Ιανουάριο 2019.

Σχήμα 1: Δείκτης PMI Μεταποίησης και Πραγματικό ΑΕΠ (μονάδες δείκτη (ΜΔ) και YoY%)



Κάθετος Άξονας: Δείκτης PMI Μεταποίησης, ΜΔ
Οριζόντιος Άξονας: Πραγματικό ΑΕΠ, YoY%

Δείγμα Παρατηρήσεων (56): 2005Q1 – 2018Q4



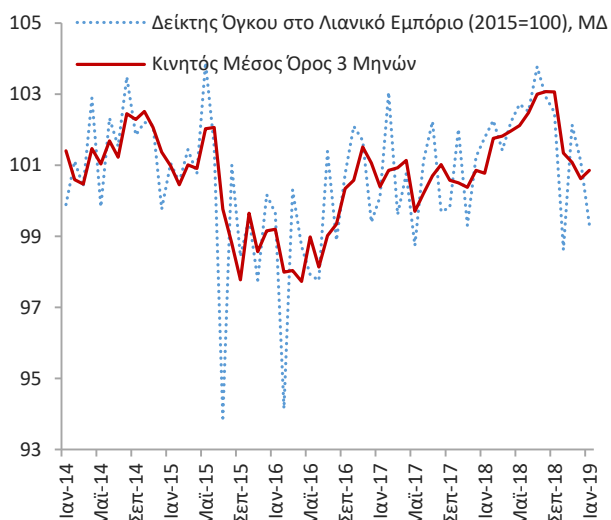
Πηγή: (α) IHS Markit, (β) Eurobank Research.

Σημείωση: (α) ως ΑΑ ορίζουμε τον αριστερό κάθετο άξονα και ως ΔΑ τον αντίστοιχο δεξιό.

Ο δείκτης όγκου στο λιανικό εμπόριο κινήθηκε καθοδικά τον Ιανουάριο 2019. Η ετήσια μεταβολή του εν λόγω δείκτη διαμορφώθηκε στο -2,4% (από -0,1% τον Δεκέμβριο 2018) και η αντίστοιχη μηνιαία στο -1,8% (από -1,0%).

Αρνητικά ήταν τα πρώτα στοιχεία για την πορεία του λιανικού εμπορίου μέσα στο 2019 (βλέπε Σχήμα 2). Παρά την υψηλή αύξηση του δείκτη εμπιστοσύνης στο λιανικό εμπόριο τον Ιανουάριο 2019 (στοιχεία IOBE), ο αντίστοιχος δείκτης όγκου πωλήσεων (στοιχεία ΕΛΣΤΑΤ), δηλαδή η αξία των πωλήσεων σε σταθερές τιμές, σημείωσε ετήσια πτώση της τάξης του -2,4% τον Ιανουάριο 2019 από -0,1% τον Δεκέμβριο 2018. Στις επί μέρους κατηγορίες καταστημάτων, οι υψηλότερες ετήσιες μειώσεις καταγράφηκαν στα πολυκαταστήματα (-9,6%), στα φαρμακευτικά και καλλυντικά (-8,0%) και στην ένδυση και υπόδηση (-6,8%). Ακολούθησαν οι κατηγορίες των τροφίμων, ποτών και καπνού (-3,3%) και των καυσίμων και λιπαντικών αυτοκινήτων (-1,8%).

Σχήμα 2: Δείκτης Όγκου στο Λιανικό Εμπόριο, 2015=100 (μονάδες δείκτη, ΜΔ)



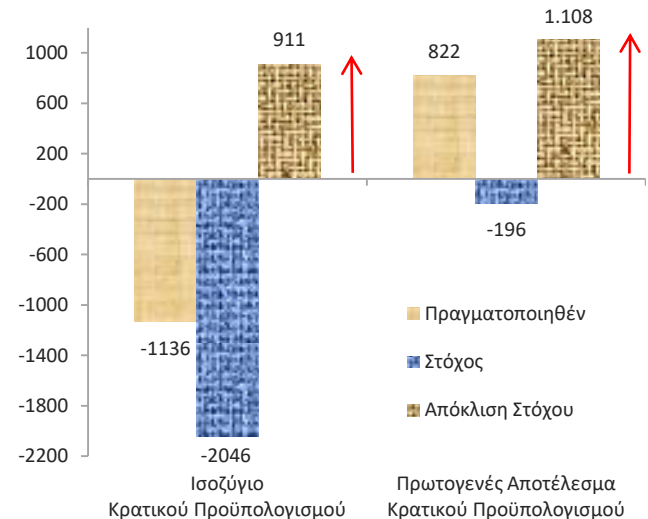
Πηγή: (α) Ελληνική Στατιστική Αρχή (ΕΛΣΤΑΤ), (β) Eurobank Research.

Η μηνιαία μεταβολή του δείκτη όγκου λιανικού εμπορίου διαμορφώθηκε στο αρνητικό έδαφος του -1,8% τον Ιανουάριο 2019 από -1,0% τον προηγούμενο μήνα. Πρωταγωνιστές στην καταγραφή του προαναφερθέντος αποτελέσματος ήταν οι κατηγορίες των καταστημάτων τροφίμων, ποτών και καπνού (-6,7%), των πολυκαταστημάτων (-5,8%), της ένδυσης και υπόδησης (-4,2%) και των καυσίμων και λιπαντικών αυτοκινήτων (-4,0%). Τα εν λόγω στοιχεία εγείρουν ερωτηματικά για την πορεία της ιδιωτικής κατανάλωσης το 1^ο τρίμηνο 2019.

Σύμφωνα με τα στοιχεία εκτέλεσης του κρατικού προϋπολογισμού (ΚΠ), για την περίοδο Ιανουαρίου – Φεβρουαρίου 2019, τα καθαρά έσοδα παρουσίασαν υπέρβαση έναντι του στόχου (Προϋπολογισμός 2019) κατά €344 εκατ. σε τροποποιημένη ταμειακή βάση. Από την πλευρά των δαπανών καταγράφηκε συγκράτηση έναντι του στόχου κατά €566 εκατ. Ως εκ τούτου, το πρωτογενές αποτέλεσμα και το ισοζύγιο ΚΠ σημείωσαν υπέρβαση σε σχέση με τον στόχο κατά €1.018 και €911 εκατ. αντίστοιχα.

Πιο συγκεκριμένα το πρώτο δίμηνο του 2019, τα καθαρά έσοδα ΚΠ διαμορφώθηκαν σε €7.833 εκατ., παρουσιάζοντας υπέρβαση έναντι του στόχου κατά €344 εκατ., σε τροποποιημένη ταμειακή βάση. Η εν λόγω επίδοση οφείλεται κυρίως στη θετική απόκλιση που εμφάνισαν σε σχέση με τον στόχο τα έσοδα από φόρους και συγκεκριμένα από τον ΦΠΑ (ήτοι κατά +€141 εκατ.) καθώς και τα έσοδα του Προγράμματος Δημοσίων Επενδύσεων (ΠΔΕ), ήτοι κατά +€100 εκατ. Επισημαίνεται ότι συγκριτικά με την αντίστοιχη περίοδο του 2018 τα καθαρά έσοδα εμφανίστηκαν σημαντικά μειωμένα κατά €1.085 εκατ.

Σχήμα 3: Εκτέλεση Κρατικού Προϋπολογισμού, Ιανουάριος – Φεβρουάριος 2019 (εκατ. € σε τροποποιημένη ταμειακή βάση)



Πηγή: (α) Υπουργείο Οικονομικών (ΥΠΟΙΚ), (β) Eurobank Research.

Από την πλευρά των δαπανών, καταγράφηκε συγκράτηση έναντι του στόχου της τάξης των €566 εκατ. (τροποποιημένη ταμειακή βάση, €8.968 εκατ. σε σύγκριση με τον στόχο των €9.534 εκατ.). Σύμφωνα με το Υπουργείο Οικονομικών, η εν λόγω διαφορά οφείλεται κυρίως στο γεγονός ότι είχε προβλεφθεί πίστωση ύψους €982 εκατ. προκειμένου να υπάρχει η δυνατότητα πληρωμής, κατά το έτος 2019, των εφάπαξ χρηματικών ποσών του νόμου 4575/2018 σε περίπτωση μη ολοκλήρωσης των πληρωμών εντός του 2018 (εμφανίζεται στις πιστώσεις υπό κατανομή). Ωστόσο οι πληρωμές που υλοποιήθηκαν τελικά ανήλθαν σε €324 εκατ. (εμφανίζονται στη στήλη της πραγματοποίησης στη γραμμή «Παροχές σε εργαζόμενους»). Οι δαπάνες του ΠΔΕ παρουσίασαν υστέρηση έναντι του στόχου κατά €110 εκατ. και διαμορφώθηκαν σε €270 εκατ. Τέλος, επισημαίνεται ότι συγκριτικά με την αντίστοιχη περίοδο του 2018 οι δαπάνες του κρατικού προϋπολογισμού

εμφανίστηκαν αυξημένες κατά €1.575 εκατ., γεγονός που οφείλεται κυρίως στις σημαντικά αυξημένες πληρωμές για τόκους κατά €789 εκατ. (ήτοι στα €1.958 εκατ. το πρώτο δίμηνο του 2019 από €1.169 εκατ. την αντίστοιχη περίοδο του 2018), στις προαναφερθείσες πληρωμές των εφάπαξ χρηματικών ποσών του νόμου 4575/2018 ύψους €324 εκατ., καθώς και στις αυξημένες μεταβιβάσεις κατά €267.

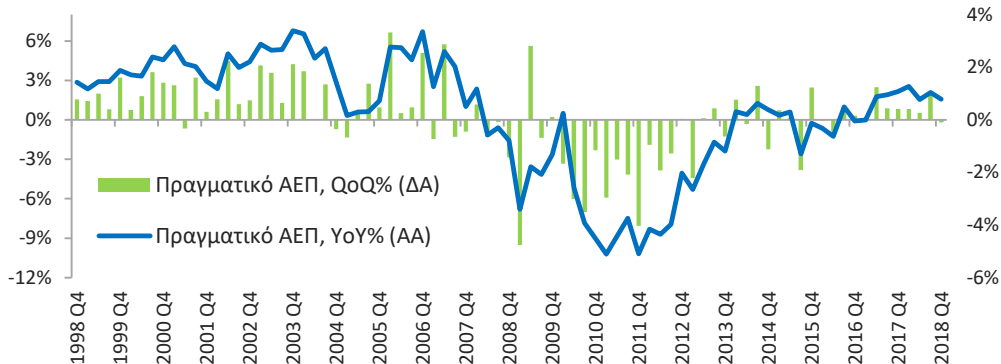
Βάσει των παραπάνω στοιχείων, το πρωτογενές αποτέλεσμα για την περίοδο Ιανουαρίου - Φεβρουαρίου 2019 διαμορφώθηκε σε πλεόνασμα ύψους €822 εκατ., έναντι στόχου για πρωτογενές έλλειμμα €196 εκατ. (ήτοι υψηλότερο κατά €1.018 εκατ.), πλην όμως σημαντικά χαμηλότερο κατά €1.873 εκατ. σε σχέση με το αντίστοιχο αποτέλεσμα για την ίδια περίοδο το 2018. Τέλος, το ισοζύγιο ΚΠ παρουσίασε έλλειμμα ύψους €1.136εκατ. έναντι στόχου για έλλειμμα €2.046 εκατ. (ήτοι χαμηλότερο έλλειμμα κατά €911εκατ.) και έναντι πλεονάσματος €1.526 εκατ. για το αντίστοιχο διάστημα του 2018.

Πίνακας Α1: Βασικά Μακροοικονομικά Μεγέθη της Ελληνικής Οικονομίας

Πραγματικό Ακαθάριστο Εγχώριο Προϊόν (εποχικά διορθωμένα στοιχεία)

Το 4^ο τρίμηνο 2018 η ετήσια % μεταβολή του πραγματικού ΑΕΠ ήταν **+1,6%** (+2,1% (2018Q3) και +2,2% (2017Q4)). Η αντίστοιχη τριμηνιαία % μεταβολή ήταν **-0,1%** (+1,0% (2018Q3) και +0,4% (2017Q4)).

Προβλέψεις για το σύνολο του έτους - Ευρωπαϊκή Επιτροπή, Νοε-2018: 2019 2,2% και 2020 2,3%

Βασικά Στατιστικά Στοιχεία
Πραγματικό ΑΕΠ (YoY%)

Περίοδος: 1998Q4–2018Q4

Στοιχεία: τριμηνιαία

Μέσος Όρος: +0,5%

Διάμεσος: +1,5%

Μέγιστο: +6,8% (2003Q4)

Ελάχιστο: -10,2% (2011Q1)

AA = αριστερός άξονας

ΔA = δεξιός άξονας

Δημοσίευση: 7/3/2019

(προσωρινά στοιχεία)

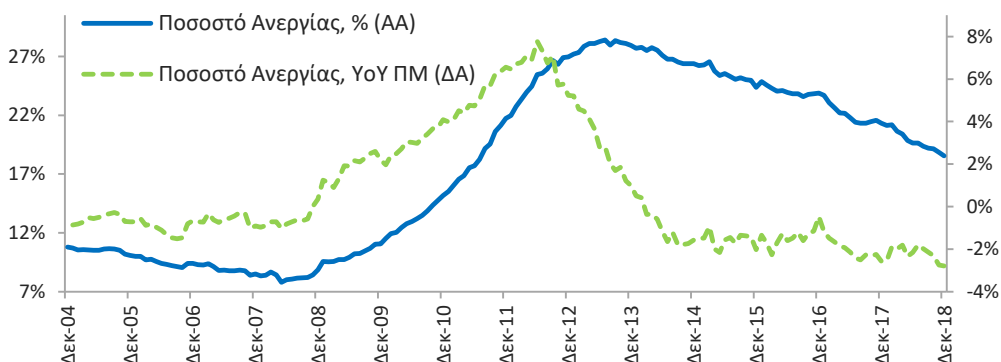
Επομ. δημ.: 4/6/2019

(προσωρινά στοιχεία)

Ποσοστό Ανεργίας (εποχικά διορθωμένα στοιχεία)

Τον Δεκέμβριο 2018 το ποσοστό ανεργίας διαμορφώθηκε στο **18,0%** (18,3% (11/2018) και 20,8% (12/2017)) και η αντίστοιχη ετήσια μεταβολή ήταν **-2,8 ΠΜ** (-2,7 ΠΜ (11/2018) και -2,6 ΠΜ (12/2017)). Ο αριθμός των απασχολούμενων ανήλθε στα **3.868,2 χιλ** άτομα (3.865,6 χιλ (11/2018) και 3.761,4 χιλ (12/2017)) και των **άνεργων** στα **851,6 χιλ** άτομα (868,3 χιλ (11/2018) και 989,8 χιλ (12/2017)).

Προβλέψεις για το σύνολο του έτους - Ευρωπαϊκή Επιτροπή, Νοε-2018: 2019 18,2% και 2020 16,9%

Βασικά Στατιστικά Στοιχεία
Ποσοστό Ανεργίας (%)

Περίοδος: 12/2004-12/2018

Στοιχεία: μηνιαία

Μέσος Όρος: 17,3%

Διάμεσος: 18,7%

Μέγιστο: 27,9% (7/2013)

Ελάχιστο: 7,3% (5/2008)

AA = αριστερός άξονας

ΔA = δεξιός άξονας

ΠΜ = ποσοστ. μοναδ.

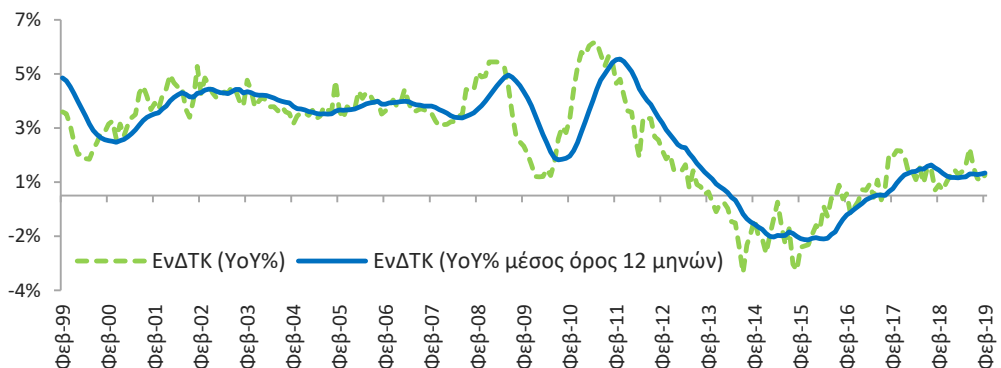
Δημοσίευση: 7/3/2019

Επομ. δημ.: 11/4/2019

Εναρμονισμένοι ΔΤΚ και Εθνικός ΔΤΚ

Τον Φεβρουάριο 2019 η ετήσια % μεταβολή του **ΕνΔΤΚ** ήταν **+0,8%** (+0,5% (1/2019) και +0,4% (2/2018)) και η αντίστοιχη μέση ετήσια μεταβολή (12 μηνών) ήταν **+0,8%** (+0,8% (1/2019) και +0,9% (2/2018)). Για τον ίδιο μήνα η ετήσια % μεταβολή του **Εθνικού ΔΤΚ** ήταν **+0,6%** (+0,4% (1/2019) και +0,1% (2/2018)) και η αντίστοιχη μέση ετήσια μεταβολή (12 μηνών) ήταν **+0,7%** (+0,7% (1/2019) και +0,9% (2/2018)).

Προβλέψεις για το σύνολο του έτους - Ευρωπαϊκή Επιτροπή, Νοε-2018: 2019 1,2% και 2020 1,1%

Βασικά Στατιστικά Στοιχεία
ΕνΔΤΚ (YoY%)

Περίοδος: 2/1999-2/2019

Στοιχεία: μηνιαία

Μέσος Όρος: +2,1%

Διάμεσος: +2,6%

Μέγιστο: +5,7% (9/2010)

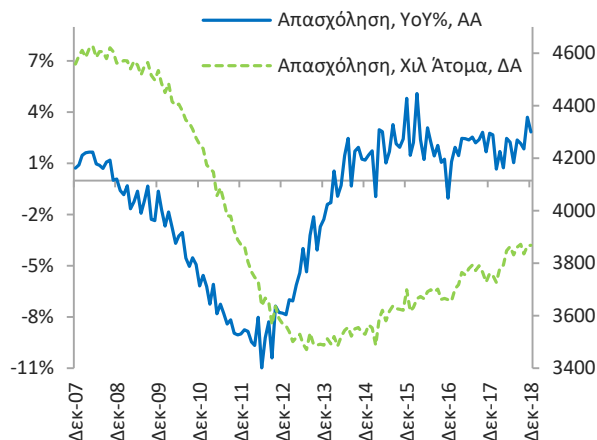
Ελάχιστο: -2,9% (11/2013)

Δημοσίευση: 12/3/2019

Επομ. δημ.: 10/4/2019

Πίνακας Α2: Δείκτες Οικονομικής Δραστηριότητας (υψηλής συχνότητας) της Ελληνικής Οικονομίας

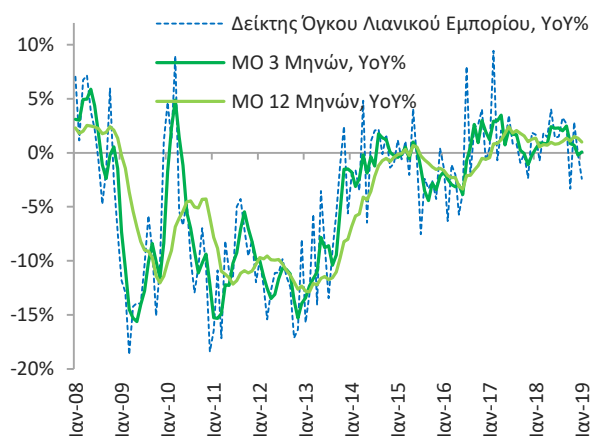
Απασχόληση (σύνολο οικονομίας): +2,8 YoY% τον Δεκ-18 από +3,7 YoY% τον Νοε-18, +2,0 YoY% την περίοδο Ιαν-Δεκ – 18 από +2,2 YoY% την περίοδο Ιαν-Δεκ – 17 (επόμενη δημοσίευση: 11/4/2019)



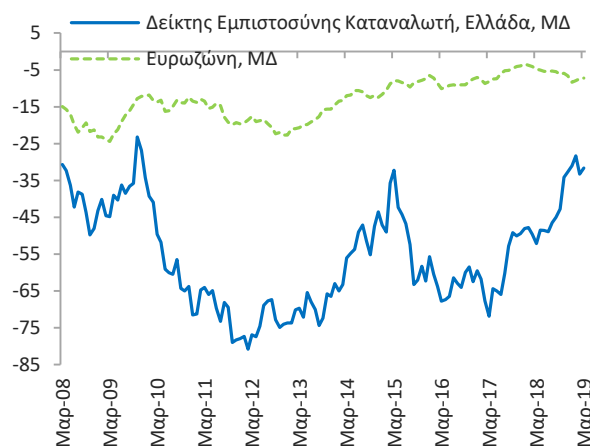
Δείκτης Οικονομικού Κλίματος: 101,3 ΜΔ τον Μαρ-19, 0,0 MoM ΜΔ και 2,3 YoY ΜΔ τον Μαρ-19 από 1,7 MoM ΜΔ και -2,6 YoY ΜΔ τον Φεβ-19 (επόμενη δημοσίευση: 29/4/2019)



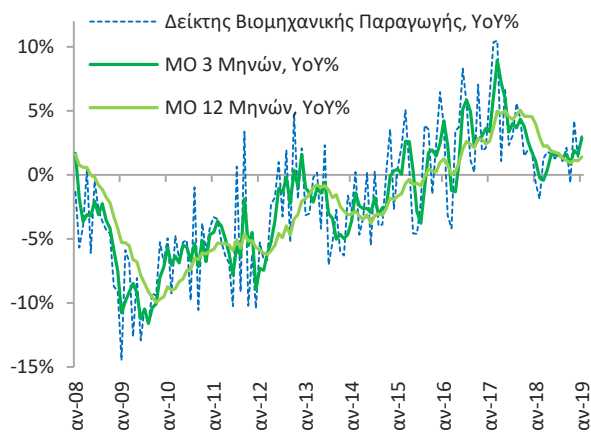
Δείκτης Όγκου Λιανικού Εμπορίου: -1,8 MoM% και -2,4 YoY% τον Ιαν-19 από -1,0 MoM% και -0,1 YoY% τον Δεκ-18, +1,0 YoY% την περίοδο Φεβ-18 – Ιαν-19 από +1,4 YoY% την περίοδο Φεβ-17 – Ιαν-18 (επόμενη δημοσίευση: 25/4/2019)



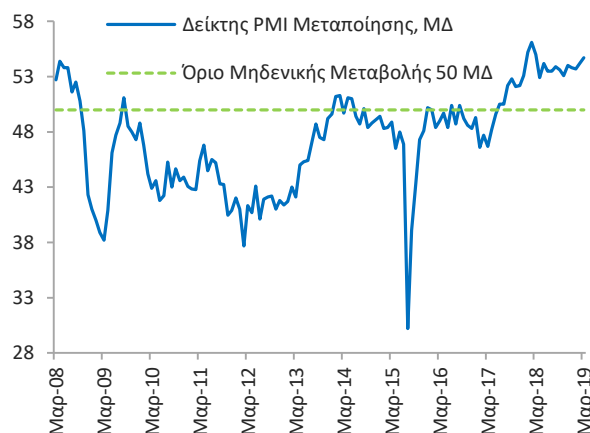
Δείκτης Εμπιστοσύνης Καταναλωτή: -31,6 ΜΔ τον Μαρ-19, 1,7 MoM ΜΔ και +20,5 YoY ΜΔ τον Μαρ-19 από -5,0 MoM ΜΔ και +16,3 YoY ΜΔ τον Φεβ-19 (επόμενη δημοσίευση: 29/4/2019)



Δείκτης Βιομηχανικής Παραγωγής: +1,5 MoM% και +3,1 YoY% τον Ιαν-19 από -1,0 MoM% και +1,3 YoY% τον Δεκ-18, +1,4 YoY% την περίοδο Φεβ-18 – Ιαν-19 από +4,0 YoY% την περίοδο Φεβ-17 – Ιαν-18 (επόμενη δημοσίευση: 9/4/2019)



Δείκτης PMI Μεταποίησης: 54,7 μονάδες δείκτη (ΜΔ) τον Μαρ-19, 0,5 MoM ΜΔ και -0,3 YoY ΜΔ τον Μαρ-19 από 0,5 MoM ΜΔ και -1,9 YoY ΜΔ τον Ιαν-19 (επόμενη δημοσίευση: 2/5/2019)



Πηγή: (α) Ελληνική Στατιστική Αρχή (ΕΛΣΤΑΤ), (β) Ίδρυμα Οικονομικών και Βιομηχανικών Ερευνών (ΙΟΒΕ), (γ) IHS Markit, (δ) Eurobank Research.

Σημείωση: (α) ως ΜΔ ορίζουμε τις μονάδες δείκτη, ως MO τον μέσο όρο και ως MoM και YoY τη μηνιαία και την ετήσια μεταβολή αντίστοιχα.

Τεύχος 286 – 5 Απριλίου 2019

Πίνακας Α3: Βασικά Μακροοικονομικά - Μικροοικονομικά Μεγέθη της Ελληνικής Οικονομίας

Ενημέρωση: 5/4/2019	Μεταβλητές	Στοιχ.	Πηγή	Παράθεση	Εποχ. Διόρθ.	Τελευταία Παρατήρηση	Παρατήρηση Προηγούμενης Περιόδου	Παρατηρήσεις Παρελθόντων Ετών									
Βασική Επισκόπηση																	
	Πραγματικό Ακαθάριστο Εγχώριο Προϊόν	γ	(1), (8)	YoY%	-	1.9%	2018	1.5%	2017	-0.2%	2016	-0.4%	2015	0.7%	2014	-3.2%	2013
	Πραγματικό Ακαθάριστο Εγχώριο Προϊόν			€ δις		190.8		187.2		184.4		184.8		185.6		184.2	
	Ονομαστικό Ακαθάριστο Εγχώριο Προϊόν			YoY%		184.7		180.2		177.5		177.3		178.7		180.7	
	Ποσοστό Ανεργίας			%		19.3%		21.5%		23.5%		24.9%		26.5%		27.5%	
	Εθνικός Δείκτης Τιμών Καταναλωτή			YoY%		0.6%		1.1%		-0.8%		-1.7%		-1.3%		-0.9%	
	Εναρμονισμένος Δείκτης Τιμών Καταναλωτή			YoY%		0.8%		1.1%		0.0%		-1.1%		-1.4%		-0.9%	
	Αποπληθωριστής Ακαθάριστου Εγχώριου Προϊόντος			%		0.5%		0.6%		-0.2%		-0.3%		-1.8%		-2.4%	
	Πραγματικό Ακαθάριστο Εγχώριο Προϊόν	q		Ναι		1.6%	2018 Q4	2.1%	2018 Q3	2.2%	2017 Q4	-0.1%	2016 Q4	-0.3%	2015 Q4	0.8%	2014 Q4
	Πραγματικό Ακαθάριστο Εγχώριο Προϊόν			QoQ%		-0.1%		1.0%		0.4%		1.2%		1.2%		-1.1%	
	Ποσοστό Ανεργίας	m		%		18.0%	Δεκ-18	18.3%	Νοε-18	20.8%	Δεκ-17	23.4%	Δεκ-16	23.9%	Δεκ-15	25.9%	Δεκ-14
	Εθνικός Δείκτης Τιμών Καταναλωτή			YoY%	Όχι	0.6%	Φεβ-19	0.4%	Ιαν-19	0.1%	Φεβ-18	1.3%	Φεβ-17	-0.5%	Φεβ-16	-2.2%	Φεβ-15
	Εναρμονισμένος Δείκτης Τιμών Καταναλωτή			YoY%		0.8%		0.5%		0.4%		1.4%		0.1%		-1.9%	
	Αποπληθωριστής Ακαθάριστου Εγχώριου Προϊόντος	q		Ναι		0.5%	2018 Q3	0.6%	2018 Q2	0.5%	2017 Q3	-0.4%	2016 Q3	-0.3%	2015 Q3	-0.7%	2014 Q3
Επίπεδο Πραγματικού Ακαθάριστου Εγχώριου Προϊόντος																	
	Πραγμ. Ιδιωτική Καταναλ. (Νοικοκυριά και ΜΚΙΕΝ)	q	(1), (8)	YoY%	Ναι	1.1%	2018 Q4	1.1%	2018 Q3	0.0%	2017 Q4	0.7%	2016 Q4	-0.8%	2015 Q4	1.1%	2014 Q4
	Πραγμ. Δημόσια Καταναλωση			YoY%		-1.4%		-4.5%		1.7%		-1.5%		4.1%		-5.7%	
	Πραγμ. Επενδύσεις Παγίων (Ιδιωτικές και Δημόσιες)			YoY%		-27.2%		-23.0%		12.3%		3.3%		5.9%		2.7%	
	Πραγμ. Εξαγωγές (Αγαθά και Υπηρεσίες)			YoY%		10.6%		7.1%		5.8%		4.8%		-3.7%		11.7%	
	Πραγμ. Εισαγωγές (Αγαθά και Υπηρεσίες)			YoY%		2.0%		15.6%		3.2%		4.8%		-3.4%		16.9%	
Αποτελεσματικότητα																	
	Πραγμ. Παραγωγικ. της Εργασίας (ανά άτομο)	q	(4), (8)	YoY%	Ναι	-0.3%	2018 Q4	0.4%	2018 Q3	0.2%	2017 Q4	0.5%	2016 Q4	-0.4%	2015 Q4	-2.1%	2014 Q4
	Πραγμ. Παραγωγικ. της Εργασίας (ανά ώρα εργασίας)			YoY%		0.2%		-0.3%		-1.3%		1.9%		-1.3%		-1.1%	
	Ονομ. Μοναδ. Κόστος Εργασίας (ανά άτομο)			YoY%	Όχι	0.5%		0.9%		0.6%		-2.9%		-1.1%		0.8%	
	Ονομ. Μοναδ. Κόστος Εργασίας (ανά ώρα εργασίας)			YoY%		0.9%		1.1%		0.5%		-3.9%		0.3%		0.7%	
Αγορά Εργασίας																	
	Απασχολούμενοι	m	(1), (8)	χιλ. άτομα	Ναι	3868.2	Δεκ-18	3865.6	Νοε-18	3761.4	Δεκ-17	3660.4	Δεκ-16	3698.9	Δεκ-15	3529.4	Δεκ-14
	Ανεργοί					851.6		868.3		989.8		1117.8		1159.1		1232.2	
	Εργατικό Δυναμικό					4719.8		4733.9		4751.2		4778.2		4858.0		4761.6	
	Μη Ενεργός Πληθυσμός					3236.6		3225.8		3245.9		3251.2		3208.6		3348.9	
Αγορά Ακινήτων																	
	Δείκτης Τιμών Διαμερισμάτων	q	(2), (8)	YoY%	Όχι	2.4%	2018 Q4	2.0%	2018 Q3	-0.3%	2017 Q4	-1.2%	2016 Q4	-5.1%	2015 Q4	-5.5%	2014 Q4
Βιομηχανία και Εμπόριο																	
	Δείκτης Υπευθύνων Προμηθειών (PMI)	m	(6), (8)	ΜΔ	Ναι	54.7	Μαρ-19	54.2	Φεβ-19	55.0	Μαρ-18	46.7	Μαρ-17	49.0	Μαρ-16	48.9	Μαρ-15
	Δείκτης Βιομηχανικής Παραγωγής	(1), (8)		YoY%		3.1%	Ιαν-19	1.3%	Δεκ-18	-0.6%	Ιαν-18	6.2%	Ιαν-17	3.8%	Ιαν-16	0.6%	Ιαν-15
	Δείκτης Κύκλου Εργασιών στη Βιομηχανία			YoY%		-7.6%		-0.9%		13.4%		27.9%		-14.2%		-15.0%	
	Δείκτης Κύκλου Εργασιών στο Λιανικό Εμπόριο			YoY%		-1.8%		-0.1%		0.8%		1.7%		-3.0%		-1.4%	
	Δείκτης Όγκου στο Λιανικό Εμπόριο			YoY%		-2.4%		-0.1%		1.7%		0.5%		-1.4%		1.2%	
	Δείκτης Κύκλου Εργασιών στο Χονδρικό Εμπόριο	q	(1), (8)	YoY%		6.3%	2018 Q4	11.3%	2018 Q3	3.4%	2017 Q4	0.0%	2016 Q4	-1.8%	2015 Q4	-0.1%	2014 Q4
	Δείκτης Κύκλου Εργασιών στον Τομέα των Αυτοκιν.			YoY%		8.7%		15.0%		14.8%		0.6%		10.8%		19.1%	
Εξωτερικά Τομείς																	
	Ισοζύγιο Τρεχουσών Συναλλαγών (Α+Β+Γ+Δ)	m	(2), (8)	€ δις	Όχι	-5.8	Ιαν-19	-5.3	Δεκ-18	-3.5	Ιαν-18	-2.6	Ιαν-17	-1.8	Ιαν-16	-1.9	Ιαν-15
	Α. Ισοζύγιο Αγαθών (Α1+Α2+Α3)			€ δις		-22.7		-22.5		-20.2		-18.3		-17.5		-21.9	
	Α1. Καυσίμων			€ δις		-5.2		-5.2		-4.0		-3.1		-4.0		-6.0	
	Α2. Πλούτων			€ δις		-0.1		-0.1		-0.1		-0.1		-0.1		-2.0	
	Α3. Χωρίς Καύσιμα και Πλούτα			€ δις		-17.3		-17.3		-16.1		-15.3		-14.3		-13.9	
	Β. Ισοζύγιο Υπηρεσιών (Β1+Β2+Β3)			€ δις		19.4		19.4		17.9		16.4		16.7		18.1	
	Β1. Ταξιδιωτικό			€ δις		14.0		13.9		12.7		11.2		12.0		11.3	
	Β2. Μεταφορών			€ δις		5.7		5.6		4.9		4.7		4.4		6.6	
	Β3. Λοιπών Υπηρεσιών			€ δις		-0.2		-0.2		0.3		0.5		0.2		0.2	
	Γ. Ισοζύγιο Πρωτογενών Εισοδημάτων (Γ1+Γ2+Γ3)			€ δις		-1.9		-1.7		-0.6		-0.3		-0.4		1.1	
	Γ1. Αμοιβών και Μισθών			€ δις		-1.1		-1.1		-1.1		-1.0		-1.0		-0.3	
	Γ2. Τόκων, Μερισιμάτων και Κερδών			€ δις		-3.2		-3.2		-2.1		-2.6		-1.8		-1.6	
	Γ3. Λοιπών Πρωτογενών Εισοδημάτων			€ δις		2.4		2.7		2.6		3.3		2.3		3.1	
	Δ. Ισοζύγιο Δευτερογενών Εισοδημάτων (Δ1+Δ2)			€ δις		-0.6		-0.5		-0.5		-0.4		-0.6		-0.4	
	Δ1. Γενικής Κυβέρνησης			€ δις		-0.8		-0.7		-0.8		-0.7		-0.7		-0.6	
	Δ2. Λοιπών Τομέων			€ δις		0.3		0.2		0.2		0.3		0.1		0.2	
Δημοσιονομικά Στοιχεία (Γενική Κυβέρνηση)																	
	Ισοζύγιο Γενικής Κυβέρνησης % του ΑΕΠ	γ	(1), (8)	%	-	0.8%	2017	0.5%	2016	-5.6%	2015	-3.6%	2014	-13.2%	2013	-8.9%	2012
	Πρωτογενές Ισοζύγιο Γενικής Κυβέρνησης % του ΑΕΠ			%		3.9%		3.7%		-2.1%		0.3%		-9.2%		-3.8%	
	Χρέος Γενικής Κυβέρνησης % του ΑΕΠ			%		176.1%		178.5%		175.9%		178.9%		177.4%		159.6%	
Κυβέρνηση (Εξωτερικό Κρατικό Προϋπολογισμό)																	
	Α. Καθαρά Έσοδα Κρατικού Προϋπολογισμού (Π)	-	(5), (8)	€ δις	-	7.93	Φεβ-19	4.11	Ιαν-19	53.68	Δεκ-18	47.47	Νοε-18	42.41	Οκτ-18	37.21	Σεπ-18
	Β. Καθαρά Έσοδα Κρατικού Προϋπολογισμού (Σ)			€ δις		7.49		4.13		55.16		46.71		42.35		36.64	
	Απόδοση - Έσοδα (Α-Β)			€ δις		0.35		-0.02		-1.48		0.76		0.07		0.58	
	Γ. Δαπάνες Κρατικού Προϋπολογισμού (Π)			€ δις		8.97		4.55		56.00		44.91		40.79		36.94	
	Δ. Δαπάνες Κρατικού Προϋπολογισμού (Σ)			€ δις		9.53		5.32		57.08		47.72		42.41		38.48	
	Απόδοση - Δαπάνες (Γ-Δ)			€ δις		-0.57		-0.77		-1.08		-2.81		-1.62		-1.54	
	Πρωτογενές Αποτέλ. Κρατικού Προϋπολογισμού (Π)			€ δις		0.82		0.73		3.24		7.63		6.44		4.80	
	Πρωτογενές Αποτέλ. Κρατικού Προϋπολογισμού (Σ)			€ δις		-0.20		-0.10		3.60		4.07		4.75		2.52	
	Ισοζύγιο Κρατικού Προϋπολογισμού (Π)			€ δις		-1.14		-0.44		-2.32		2.56		1.63		0.28	
	Ισοζύγιο Κρατικού Προϋπολογισμού (Σ)			€ δις		-2.05		-1.18		-1.91		-1.01		-0.62		-1.84	
Επιτόκια Αναφοράς Ευρωπαϊκής Κεντρικής Τράπεζας																	
	Διευκόλυνση Αποδοχής Καταθέσεων	-	(2), (8)	%		-0.4%	16/3/16	-0.3%	9/12/14	-0.2%	10/9/14	-0.1%	11/6/14	0.0%	13/11/13	0.0%	8/5/13
	Δημοπρασίες Σταθερού Επιτοκίου			%		0.0%		0.1%		0.2%		0.2%		0.3%		0.5%	
	Διευκόλυνση Οριακής Χρηματοδότησης			%		0.3%		0.3%		0.3%		0.4%		0.8%		1.0%	
Τίτλοι Ελληνικού Δημοσίου και Τραπεζικά Επιτόκια																	
	Απόδοση Τίτλων Ελληνικού Δημοσίου (10 έτη), Τέλος Περιόδου	m	(7), (8)	%	-	3.66%	Φεβ-19	3.87%	Ιαν-19	4.43%	Φεβ-18	7.25%	Φεβ-17	10.48%	Φεβ-16	9.60%	Φεβ-15
	Τραπεζικό Μέσο Επιτόκιο Καταθέσεων (νέων)	(2), (7)		%		0.29%	Ιαν-19	0.28%	Δεκ-18	0.29%	Ιαν-18	0.32%	Ιαν-17	0.55%	Ιαν-16	1.12%	Ιαν-15
	Τραπεζικό Μέσο Επιτόκιο Δανείων (νέων)			%		4.89%		4.63%		5.03%		4.86%		4.97%		5.05%	
	Τραπεζικό Μέσο Επιτόκιο Καταθέσεων (υφιστάμενων)			%		0.28%		0.28%		0.32%		0.32%		0.54%		1.20%	
	Τραπεζικό Μέσο Επιτόκιο Δανείων (υφιστάμενων)			%		4.20%		4.22%		4.48%		4.76%		5.04%		5.19%	
Χρηματοδότηση																	
	Γενικό Σύνολο Χρηματοδότησης (Α+Β+Γ+Δ)	m	(2), (8)	€ δις	Όχι	185.2	Φεβ-19	186.6	Ιαν-19	199.7	Φεβ-18	211.5	Φεβ-17	225.1	Φεβ-16	236.3	Φεβ-15
	Α. Γενική Κυβέρνηση			€ δις		15.8		17.6		17.5		17.9		22.3		23.2	
	Β. Ιδιωτικές Επιχειρήσεις			€ δις		82.9		82.3		88.0		94.0		96.1			

Τομέας Οικονομικής Ανάλυσης & Έρευνας Διεθνών Κεφαλαιαγορών

Δρ. Τάσος Αναστασάτος: Επικεφαλής Οικονομολόγος Ομίλου Eurobank
tanastasatos@eurobank.gr, + 30 214 4059706

Ομάδα Ανάλυσης & Έρευνας

Μαρία Γιαννίσση: Administrator
magiannisi@eurobank.gr, + 30 214 4059711

Ιωάννης Γκίωνης: Ανώτερος Οικονομολόγος
igkionis@eurobank.gr, + 30 214 4059707

Δρ. Στυλιανός Γώγος: Οικονομικός Αναλυτής
sgogos@eurobank.gr, + 30 210 3371226

Άννα Δημητριάδου: Οικονομική Αναλύτρια
andimitriadou@eurobank.gr, + 30 210 3718793

Μαρία Κασόλα: Οικονομική Αναλύτρια
mkasola@eurobank.gr, + 30 210 3371224

Όλγα Κοσμά: Ερευνήτρια Οικονομολόγος
okosma@eurobank.gr, + 30 210 3371227

Παρασκευή Πετροπούλου: Ανώτερη Οικονομολόγος
ppetroπουλου@eurobank.gr, + 30 210 3718991

Δρ. Θεόδωρος Σταματίου: Ανώτερος Οικονομολόγος
tstamatiou@eurobank.gr, + 30 214 4059708

Ευαγγελία Τσιαμπάου: Οικονομική Αναλύτρια
etsiampraou@eurobank.gr, + 30 214 4059712

Eurobank Ergasias S.A, 8 Othonos Str, 105 57 Athens, tel: +30 210 33 37 000, fax: +30 210 33 37 190, email: Research@eurobank.gr

Eurobank Οικονομικές Μελέτες

Περισσότερες εκδόσεις μας διαθέσιμες στην ηλεκτρονική διεύθυνση που ακολουθεί:

<https://www.eurobank.gr/en/group/economic-research>

- **7 Ημέρες Οικονομία:** Εβδομαδιαία επισκόπηση οικονομικών εξελίξεων της Ελλάδας
- **Greece Macro Monitor - Focus Notes:** Περιοδική έκδοση για τις τελευταίες οικονομικές εξελίξεις της αγοράς της Ελλάδας
- **Economy & Markets:** Ερευνά θέματα της ελληνικής και τη διεθνούς οικονομίας
- **Regional Economics & Market Strategy Monthly:** Μηνιαία έκδοση για την οικονομία και τις εξελίξεις της αγοράς ανά περιοχή
- **Emerging Markets Special Focus Reports:** Περιοδική έκδοση για τις τελευταίες οικονομικές εξελίξεις στις αναδυόμενες αγορές
- **Daily Overview of Global markets & the SEE Region:** Ημερήσια επισκόπηση με τις βασικές μακροοικονομικές εξελίξεις στην αγορά της Ελλάδας και τις παγκόσμιες αγορές
- **Global Macro Themes & Market Implications for the EA Periphery and the CESEE:** Μηνιαία ανασκόπηση της διεθνούς οικονομίας και των χρηματοπιστωτικών αγορών
- **Global Markets Special Focus Reports:** Αναλύει ειδικά θέματα επικαιρότητας στην παγκόσμια οικονομία και τις αγορές

Subscribe electronically at <https://www.eurobank.gr/el/omilos/oikonomikes-analuseis>

Follow us on twitter: https://twitter.com/Eurobank_Group

